

Инвестиционный проект.

«Приобретение птицефабрики яичного направления, проведение модернизации имеющегося птицеводческого комплекса с целью создание замкнутого технологического процесса производства яйца и увеличения производственной мощности до 250 млн. шт. яиц в год».

Суть проекта.

В конце 2012 г. завершен инвестиционный проект по реконструкции птицефабрики. Общий объем освоенных инвестиций – 867 млн. рублей, в том числе собственные средства – более 200 млн. рублей. Период освоения: июль 2009 г. – декабрь 2012 г. Банком-партнером при реализации проекта по реконструкции птицефабрики 2009 - 2012 гг. выступил ОАО КБ «Центр-инвест» (г. Ростов-на-Дону), общая сумма привлеченных заемных средств составила 1000 млн. руб., средний срок привлечения – 5 лет, средневзвешенная процентная ставка – 13% годовых.

Реализация проекта позволила увеличить в 3,5 - 4 раза поголовье птицы, объемы производимой продукции и выручку по сравнению с до инвестиционным периодом:

- объем производства в 2009 г. - 37 млн. яиц, выручка 111 млн. руб.,
- объем производства в 2010 г. - 77 млн. яиц, выручка 174 млн. руб.,
- объем производства в 2011 г. - 129 млн. яиц, выручка 314 млн. руб.,
- объем производства в 2012 г. - 130 млн. яиц, выручка 351 млн. руб.,
- объем производства в 2013 г. - 108,5 млн. яиц, выручка 371 млн. руб.

Снижение объема производства в 2013 г. связано с перестройкой технологического цикла в связи с запуском бройлерного направления.

Выручка в 2013 году составила 522 млн. рублей, в том числе выручка от реализации яйца 371 млн. руб. и от реализации мяса куриного и прочей продукции 151 млн. руб.

Основные показатели проекта.

- Увеличение объемов производства яйца на 110 млн. шт. в год.
- Снижение себестоимости производства яйца с 3,5 руб. до 2,8 руб.
- Увеличение среднегодового поголовья кур-несушек на 700 тыс. голов.
- Рост выручки на 420 - 470 млн. руб. в год.
- Срок окупаемости проекта 8 лет с момента завершения реконструкции.

Валовое производство яйца при реализации проекта составит 250 - 270 млн. яиц в год, выручка составит не менее 800 млн. рублей в год, валовое производство мяса и мясопродуктов составит 2000 – 2200 тонн, выручка составит 195 – 210 млн. рублей в год. В итоге выручка птицефабрики по основному производству составит 1000 – 1010 млн. рублей в год.

Цели проекта.

С целью увеличения объемов производства и более эффективного использования инфраструктуры птицефабрики, планируется осуществления модернизации – строительство 2-й площадки птицеводческого комплекса, производственной мощностью 110 млн. шт. яиц в год, создание замкнутого технологического процесса производства яйца.

Данный этап строительства позволит в течение 2018 года запустить все 4-е новые корпуса промышленного стада и в 4 квартале 2019 получить продукцию, выйти на проектную мощность уже в начале 2020 года.

Проект включает в себя.

1. Приобретение птицефабрики, включая ссудную задолженность в банке ОАО КБ «Центр-Инвест» (г. Ростов-на-Дону) в размере 1000 млн. руб., возникшей в ходе реализации инвестиционного проекта (2009 – 2012 гг.). Этап связан с необходимостью удешевления кредитных ресурсов, уменьшения долговой нагрузки на период

модернизации, а также необходимостью предоставления залогового обеспечения инвестору.

Погашение кредиторской задолженности перед поставщиками – 100 млн. руб.

Итого приобретение птицефабрики – 1100 млн. руб.

2. Вложения в основные производственные мощности:

- строительство 4-х корпусов содержания кур-несушек по 100 тыс. посадочных мест, стоимостью 10 млн. каждый, приобретение современного клеточного оборудования с автоматической системой обслуживания стоимостью 50 млн. каждый, итого 240 млн. руб.,
- строительство корпуса молодняка птицы, стоимостью 10 млн., приобретение оборудования, стоимостью 30 млн. руб., итого 40 млн. руб.
- строительство кормоцеха со складским комплексом – 10 млн. руб.
- грануляция компоста, фасовка компоста – 10 млн. руб.
- обустройство территории и подъездных путей – 10 млн. руб.

Итого вложения в производственные мощности – 310 млн. руб.

3. Первоначальные оборотные средства - 135 млн. руб.

4. Вложения, направленные на уменьшение себестоимости за счет снижения

затрат путем совершенствования технологических процессов:

- монтаж линии по переработке помета и грануляции компоста, стоимостью 40 млн. руб. для производства и реализации органических удобрений,
- приобретение оборудования для изготовления тары и упаковки на сумму 10 млн. руб., позволит снизить затраты на 35 % на приобретение тары.

Итого вложения, направленные на уменьшение себестоимости – 50 млн. руб.

Всего финансовых средств в основное производство – 1595 млн. рублей.

Растениеводческое направление.

Предприятие имеет значительную кормовую базу: *общая площадь сельскохозяйственных угодий – 8 448 га, в том числе пашни 7 158 га и пастбища 1 290 га. В собственности птицефабрики 3818 га земельных угодий, остальная земля арендуется по договорам долгосрочной аренды.*

С целью снижения себестоимости продукции и повышения уровня обеспечения кормами собственного производства, предприятию необходимо выкупить арендуемые земельные угодья – 200 млн. руб. и приобрести дополнительно сельскохозяйственную технику и орудия – 100 млн. руб.

Итого вложения в растениеводческий комплекс – 300 млн. руб.

Общая потребность финансовых средств на приобретение птицефабрики, проведение модернизации и с учётом развития растениеводческого комплекса составляет 1 895 млн. рублей.

Справка.

Проект реконструкции ПФ был включен в перечень «100 губернаторских проектов» Ростовской области, являлся приоритетным для развития экономики региона и находился на особом контроле у властей Ростовской области. Данный проект реконструкции и модернизации ОАО «Птицефабрика Белокалитвинская» был включен в программу развития Белокалитвинского района РО.

В настоящее время производственная мощность действующего предприятия составляет 140 млн. яиц в год. Среднегодовое поголовье - 400 тыс. кур-несушек.

ПРИЛОЖЕНИЕ







Новые корпуса для кур-несушек



Инкубационный цех



Корпуса для выращивания ремонтного молодняка



Корпуса для выращивания бройлеров





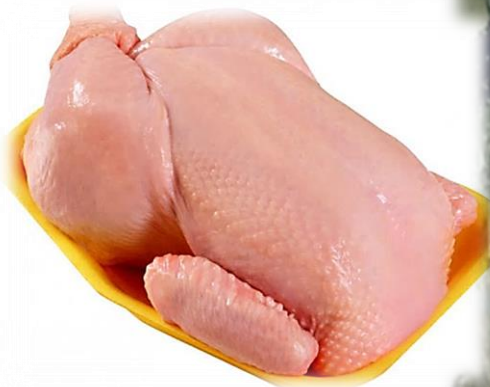
Яйцесклад



Цех производства яичного порошка



Мясная продукция
Гусятина ш/б 1 сорт
Печень ш/б
Сердце ш/б
Желудок ш/б
Шея ш/б
Ноги ш/б
Голова шей ш/б
Кожа шей ш/б
Горло ш/б лог.
Бельчо ш/б лог.
Очищенный ш/б лог.
Набор для расу
Грудка ш/б лог.
Филе ш/б лог.
Спинка ш/б лог.
Фарш ш/б пак.
Костный ост. пак.



Убойный цех



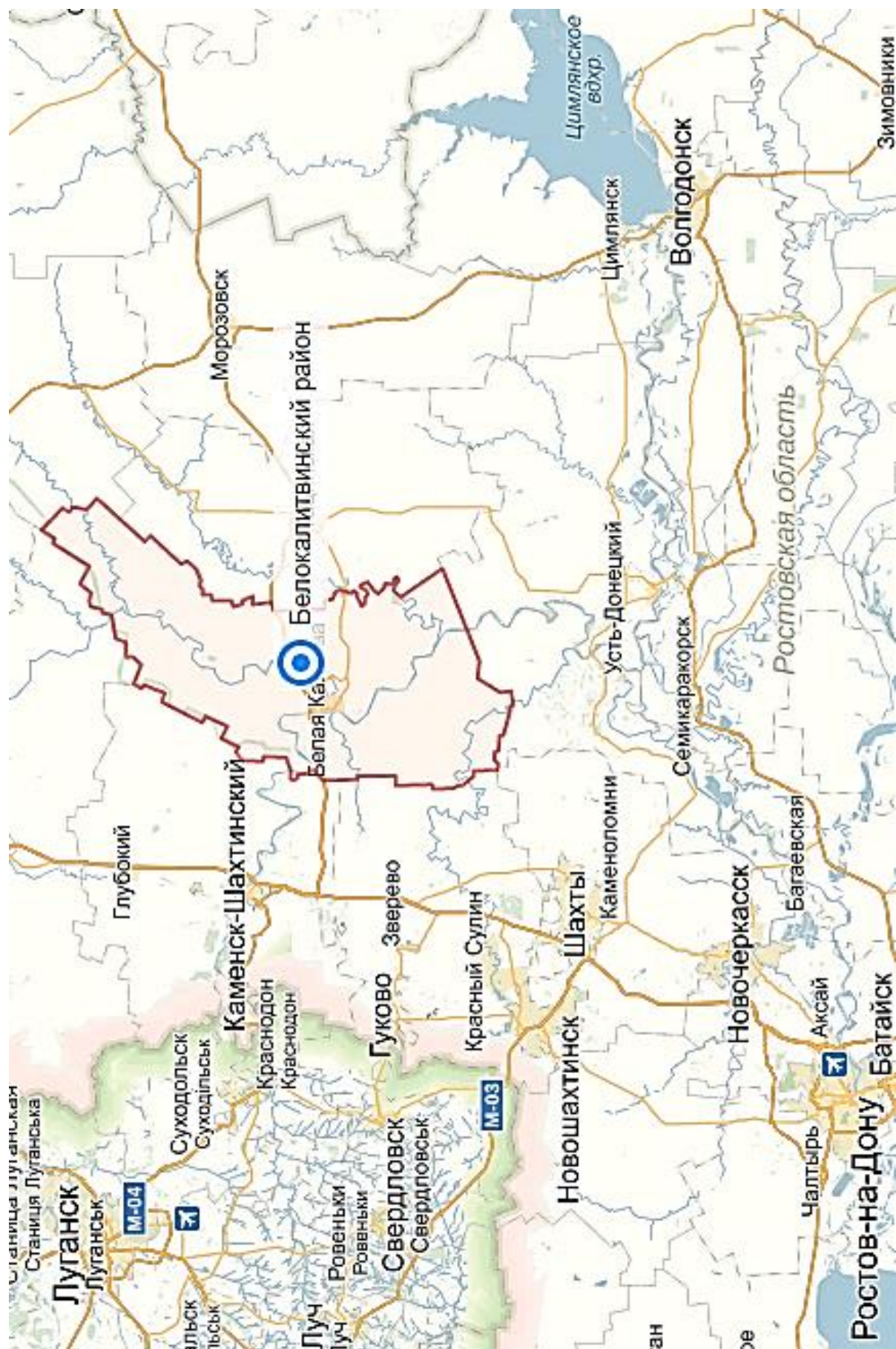
Цех для производства компоста



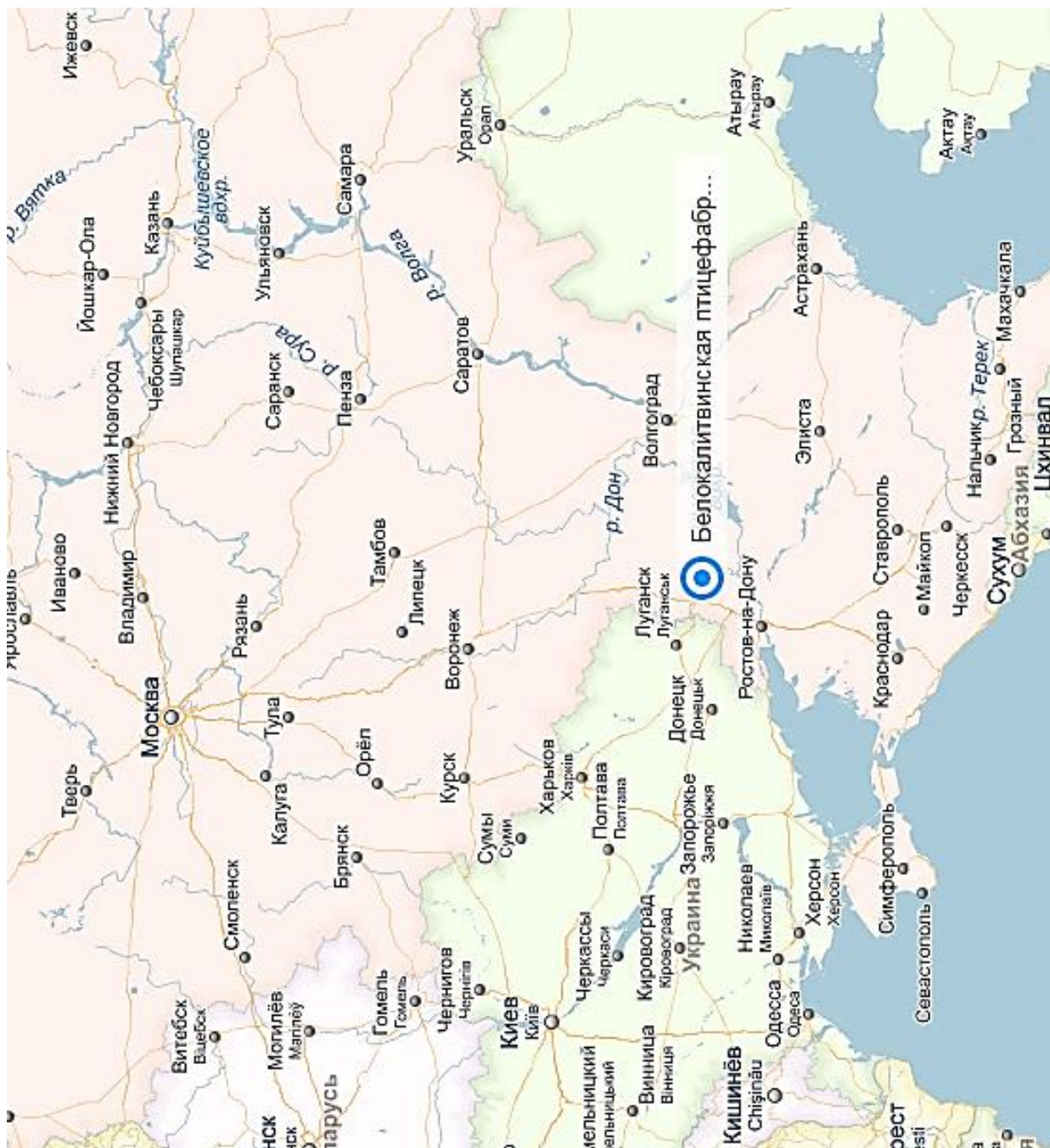
Растениеводческий комплекс ОАО «Птицефабрика «Белокалитвинская»



ОАО «Птицефабрика «Белокалитвинская» с высоты птичьего полёта



Белокалитвинский район на карте Ростовской области



ОАО «Птицефабрика «Белокалитвинская» на карте России



**ОАО «Птицефабрика «Белокалитвинская»
на карте районного центраг. Беляя Калитва**

*Сергеев А. Н.
2018 г.*