

**ИНВЕСТИЦИОННОЕ  
ПРЕДЛОЖЕНИЕ  
ПО**

**СТРОИТЕЛЬСТВУ  
ЖИВОТНОВОДЧЕСКОГО  
КОМПЛЕКСА**



# ОГЛАВЛЕНИЕ

|  |    |
|--|----|
| КОММЕРЧЕСКАЯ ИДЕЯ: строительство животноводческого комплекса | 3  |
| Овцеводство и козоводство Московской области                 | 4  |
| Господдержка молочной промышленности Московской области      | 6  |
| Продукция козоводческого комплекса                           | 7  |
| Продукция овцеводческого комплекса                           | 7  |
| Производственная Программа                                   | 8  |
| Строительные объёмы животноводческого комплекса              | 9  |
| График строительства животноводческого комплекса             | 10 |
| Технические характеристики животноводческого комплекса       | 11 |
| Материальные потоки по производственным направлениям         | 12 |
| Перечень производимой продукции                              | 13 |
| Объёмы финансирования инвестиционного проекта (CAPEX)        | 14 |
| Производственные расходы (ОРЕХ)                              | 15 |
| Планируемые финансовые показатели                            | 16 |
| Размещение и инфраструктура животноводческого комплекса      | 17 |
| Компания – проектировщик животноводческого комплекса         | 23 |
| Компания – генподрядчик животноводческого комплекса          | 24 |
| Месторасположение животноводческого комплекса                | 25 |
| Схема планировочной организации земельного участка           | 26 |
| Контакты   | 27 |

## КОММЕРЧЕСКАЯ ИДЕЯ:

### СТРОИТЕЛЬСТВО ЖИВОТНОВОДЧЕСКОГО КОМПЛЕСА НА 1000 ГОЛОВ ДОЙНОГО СТАДА КОЗ И 1000 ГОЛОВ ОВЕЦ

#### Х Преимущества проекта:

- > В Московской области 148 зарегистрированных производителей козьего молока, 83% из них составляют фермерские, крестьянские и личные подсобные хозяйства. На начало октября 2018 года поголовье коз в Подмоскovie составило 65,2 тыс. голов, из них 34,5 тыс. голов - в личных подсобных хозяйствах.
- > С ноября 2017 года компания «Экофарминг» - единственная организация, заявившая о готовности построить в Подмоскovie козью ферму с перерабатывающим комплексом по производству молока, сыра и мяса с поголовьем в 2 тыс. коз.

#### Х Реализация продукции:

Как в Москве, так и в Санкт-Петербурге наиболее широко козье молоко представлено в супермаркетах премиум-класса и гипермаркетах. Некоторый выбор присутствует в супермаркетах средней ценовой категории. В подавляющем большинстве сетевых дискаунтеров и магазинов у дома козье молоко либо не представлено, либо представлено в ограниченном ассортименте.

Среди прочих розничных каналов его реализации можно рассматривать аптеки, магазины детских товаров, предприятия школьного и дошкольного питания, больницы.



## Овцеводство и козоводство Московской области

Животноводство Московской области в 2010-2015 гг. характеризовалось снижением поголовья овец и коз. Объемы производства баранины и козлятины в 2015 году сократились, по отношению к показателям 2014 года, более чем на 40%.

Производство мяса по виду в Московской области в 2015 году выглядело следующим образом. Объем производства мяса всех видов в убойном весе составил 191,6 тыс. тонн. Из этого объема на баранину и козлятину пришлось 0,4%.

### Поголовье скота по виду в Московской области в 2010-2015 гг., данные на конец года, тыс. голов

| Вид скота                   | 2010  | 2011  | 2012  | 2013  | 2014  | 2015  | Место и доля региона в 2015 году |                       |
|-----------------------------|-------|-------|-------|-------|-------|-------|----------------------------------|-----------------------|
|                             |       |       |       |       |       |       | Место среди регионов РФ          | Доля по РФ в целом, % |
| <b>Свиньи</b>               | 295,8 | 298,6 | 310,4 | 260,3 | 265,7 | 302,6 | 23                               | 1,4%                  |
| <b>Крупный рогатый скот</b> | 276,3 | 260,6 | 238,9 | 233,7 | 223,8 | 215,8 | 34                               | 1,1%                  |
| в том числе коровы          | 129,9 | 121,0 | 110,6 | 105,9 | 103,6 | 99,8  | 32                               | 1,2%                  |
| <b>Овцы и козы</b>          | 57,3  | 70,8  | 66,1  | 70,1  | 77,8  | 55,3  | 49                               | 0,2%                  |

### Производство продуктов животноводства по виду в Московской области в 2010-2015 гг.

| Вид продукции                          | 2010  | 2011  | 2012  | 2013  | 2014  | 2015  | Место и доля региона в 2015 году |                       |
|--|-------|-------|-------|-------|-------|-------|----------------------------------|-----------------------|
|  |       |       |       |       |       |       | Место среди регионов РФ          | Доля по РФ в целом, % |
| <b>Мясо всего, тыс. тонн</b>           |       |       |       |       |       |       |                                  |                       |
| в живом весе                           | 271,8 | 275,9 | 276,5 | 286,3 | 252,6 | 263,2 | 16                               | 2,0%                  |
| в перерасчете на убойный вес           | 193,8 | 198,0 | 201,1 | 208,7 | 183,2 | 191,6 |                                  |                       |
| <b>Баранина и козлятина, тыс. тонн</b> |       |       |       |       |       |       |                                  |                       |
| в живом весе                           | 2,4   | 2,9   | 2,0   | 2,5   | 3,3   | 1,9   | 43                               | 0,4%                  |
| в перерасчете на убойный вес           | 1,1   | 1,3   | 0,9   | 1,1   | 1,5   | 0,8   |                                  |                       |

**Поголовье овец и коз в Московской области** по состоянию на конец 2015 года составило 55,3 тыс. голов (0,2% от общей численности овец и коз в РФ). За 5 лет размер стада овец и коз в Московском регионе уменьшился на 3,5.

**Производство баранины и козлятины в Московской области** в 2015 году составило 1,9 тыс. тонн в живом весе (0,8 тыс. тонн в перерасчёте на убойный вес). К показателям 2010 года объёмы производства данных видов мяса снизились на 20,9%, 2005 года - на 13,7%, 2001 года - на 17,4%. В 2015 году доля Московской области в общем объёме производства баранины и козлятины в России составила 0,4%.

### **Животноводство Московской области в 2018-2019 гг.**

В 2018 году в Московской области было произведено 9154 тонны козьего молока, в том числе в фермерских хозяйствах - 1906 тонн и в личных подсобных хозяйствах - 6951 тонн.

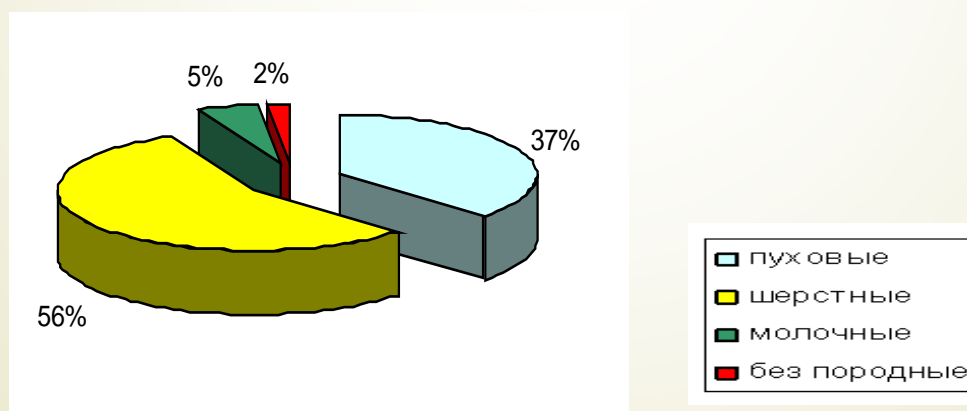
На хозяйства населения в 2018 году приходилось 55 процентов овец и коз (год назад 57,8 процента).

На крестьянские (фермерские) хозяйства в 2018 году приходилось 23,4 процента овец и коз (год назад 26,5 процента).

С августа 2018 по август 2019 у фермеров сократилось количество овец и коз сразу на 16,4% (с 14975 до 12517 голов).

В августе 2019 года на фермерские хозяйства и ИП приходилось 25,6% поголовья овец и коз (год назад 27,4%).

### **Структура поголовья коз в Московской области**



В августе 2019 года поголовье молочных коз в Московской области составляло всего 5,0% от общего поголовья коз (т.е. 3 650 голов).

# Государственная поддержка молочной промышленности Московской области

В настоящее время в Московской области реализуется государственная программа “Сельское хозяйство Подмосковья”. Срок реализации 2014 — 2020 гг.

Основная цель — обеспечение населения региона собственной сельскохозяйственной продукцией и развитие сельского хозяйства.

Правительством предусмотрен ряд мер для поддержки местных производителей молока:

- компенсация до 35% капитальных затрат,
- компенсация до 50% затрат на модернизацию оборудования и т. д.

Для привлечения инвесторов в сферу сыроварения власти Московской области компенсируют расходы на инфраструктуру для новых заводов и 35% капитальных затрат.

Развитие сыроделия невозможно без развития производства сырья, поэтому в программе поддержки АПК Московской области предусмотрены дополнительные меры стимулирования производства товарного молока. К ним относится и субсидирование 50% затрат для предприятий, решивших вернуть в оборот старые и заброшенные фермы в Московской области.

Таким образом, можно, по совокупности, вернуть до 85% капитальных затрат на строительство комплекса.

## Продукция козоводческого комплекса на 1000 голов дойного стада

1. Молоко козье стерилизованное питьевое витаминизированное для детского питания (ТУ 9222-081-00419006-10)
2. Молоко козье пастеризованное питьевое для детского питания (ТУ 9222-084-00419006-10)
3. Молоко козье стерилизованное питьевое для детей (ТУ 9222-080-00419006-10)
4. Молоко козье пастеризованное питьевое витаминизированное для детей (ТУ 9222-089-00419006-10)
5. Простокваша из козьего молока для детского питания (ТУ 9222-096-00419006-10)
6. Творог из козьего молока для детского питания (ТУ 9222-094-00419006-10)
7. Кефир из козьего молока для детского питания (ТУ 9222-095-00419006-10)
8. Йогурт из цельного козьего молока.
9. Брынза из цельного козьего молока.
10. Сыр твёрдый типа "Гауда" из козьего молока
11. Сыр Качотта из цельного козьего молока
12. Сыр Рикотта (мягкий творожный сыр)
13. Козье мясо
14. Козья шерсть
15. Продажа животных живым весом

## Продукция овцеводческого комплекса на 1000 голов

1. Овечье молоко (ГОСТ2828—55)
2. Брынза
3. Рассольный сыр осетинский
4. Сычужный сыр рокфор
5. Сычужный сыр пекарينو
6. Мясо (баранина)
7. Овечья шерсть
8. Продажа животных живым весом

## Производственная Программа:

Козоводческого комплекса на 1000 голов дойного стада

| Продажа животных за год                 | Цена за 1 гол. (руб.) | млн. руб.    |
|---|-----------------------|--------------|
| От продажи 450 козлят                   | 3 000                 | 1,35         |
| От продажи 350 козочек                  | 48 000                | 16,80        |
| От продажи старых коз (замена 100 коз)  | 15 000                | 1,50         |
| <b>Итого доходы от продажи животных</b> |                       | <b>19,65</b> |

| Продажа молочной продукции за год | Кол-во молока (литр/смена) | Производительность |                | Годовой доход<br>млн. руб. |
|-----------------------------------|----------------------------|--------------------|----------------|----------------------------|
|                                   |                            | кг/смена           | кг/год         |                            |
| Молоко и йогурты                  | 200                        | 200                | 60 000         | 7,80                       |
| Полутвердые сыры                  | 1300                       | 135                | 41 000         | 67,20                      |
| <b>Итого</b>                      | <b>1 600</b>               |                    | <b>156 000</b> | <b>75,00</b>               |

Овцеводческого комплекса на 1000 голов

| года | мясо   |           | шерсть |           |
|------|--------|-----------|--------|-----------|
|      | кг.    | млн. руб. | кг.    | млн. руб. |
| 2020 | 13 200 | 3,828     | 1 260  | 0,252     |
| 2021 | 33 000 | 9,570     | 2 520  | 0,504     |
| 2022 | 57 200 | 16,588    | 4 210  | 0,842     |



# Строительные объёмы животноводческого комплекса

| №                             | Наименование   | Площадь, м <sup>2</sup> | Этажность<br>(высота в м) | Объем, м <sup>3</sup> |
|-------------------------------|--|-------------------------|---------------------------|-----------------------|
| <b>Овцеводческий комплекс</b> |  |                         |                           |                       |
| 1                             | Овчарня на 500 голов   | 1250                    | 1 (12)                    | 15000                 |
| 2                             | Выгульная площадка овчарни   | 2500                    |                           |                       |
| 3                             | Санпропускник  | 30                      | 1 (6)                     | 180                   |
| 4                             | Площадка для хранения техники                                      | 72                      | 1 (6)                     | 432                   |
| 5                             | Котельная  | 114                     | 1 (10)                    | 1140                  |
| 6                             | Хранилище концентрированных кормов                                 | 330                     | 1 (6)                     | 1980                  |
| 7                             | Площадка для хранения грубых кормов                                | 440                     |                           |                       |
| 8                             | Силосная яма   | 250                     |                           |                       |
| 9                             | Пункт искусственного осеменения с баранником на 60 баранов         | 120                     | 1 (6)                     | 720                   |
| 10                            | Стригальный пункт КТО-24   | 48                      | 1 (6)                     | 288                   |
| 11                            | Место для обработки овец КУП-2                                     | 36                      | 1 (6)                     | 216                   |
| 12                            | Цех переработки навоза   | 98                      | 1 (8)                     | 588                   |
| 13                            | Весы автомобильные   | 45                      | 1 (6)                     | 270                   |
| 14                            | Дез барьер   | 12                      | 1 (6)                     | 72                    |
| 15                            | Хранилище для корнеплодов  | 488                     | 1 (6)                     | 2928                  |
| 16                            | Ветеринарная лаборатория   | 210                     | 1 (6)                     | 1260                  |
| <b>Козоводческий комплекс</b> |  |                         |                           |                       |
| 17                            | Доильно-молочный блок  | 360                     | 1 (8)                     | 2880                  |
| 18                            | Козлятник на 1000 коз  | 2500                    | 1 (8)                     | 20000                 |
| 19                            | Здание для ремонтного молодняка и сухостойных коз на 315 скотомест | 630                     | 1 (6)                     | 3780                  |
| 20                            | Соединительная галерея   | 18                      | 1 (6)                     | 108                   |
| 21                            | Санитарный пропускник с КПП  | 24                      | 1 (6)                     | 144                   |
| 22                            | Стоянка для спецтехники  | 72                      | 1 (6)                     | 432                   |
| 23                            | Навес для сена   | 110                     | 1 (6)                     | 660                   |
| 24                            | Навес для соломы   | 110                     | 1 (6)                     | 660                   |
| 25                            | Здание склада комбикормов и кормопроизводства                      | 580                     | 1 (6)                     | 3480                  |
| 26                            | Въездной дезбарьер с подогревом раствора                           | 18                      | 1 (6)                     | 108                   |
| 27                            | Молокозавод  | 350                     | 1 (6)                     | 2100                  |
| 28                            | Цех переработки навоза   | 98                      | 1 (6)                     | 588                   |
| 29                            | Жижесборник на 35 м <sup>3</sup>                                   | 35                      |                           |                       |
| 30                            | Пожарный резервуар на 100 м <sup>3</sup>                           | 50                      |                           |                       |
| 31                            | Скважина   | 12                      |                           |                       |
| 32                            | Очистные сооружения на 20 м <sup>3</sup> /день                     | 86                      | 1 (6)                     | 516                   |
| 33                            | Помещение для стрижки коз и крематор                               | 46                      | 1 (6)                     | 276                   |
| 34                            | Весовая  | 24                      | 2 (6)                     | 144                   |
| 35                            | ГРП  | 36                      | 1 (6)                     | 216                   |
| 36                            | Офис и ветслужба   | 115                     | 1 (3)                     | 690                   |
|                               | <b>ИТОГО</b>   | <b>11 317,00</b>        |                           | <b>61 856,00</b>      |

# ГРАФИК СТРОИТЕЛЬСТВА ЖИВОТНОВОДЧЕСКОГО КОМПЛЕКСА

| №  | Наименование работ  | 2019 | 2020 |   |   |   |   |   |   |   |   |    |    |    | 2021 |  |
|----|---|------|------|---|---|---|---|---|---|---|---|----|----|----|------|--|
|    |   | 12   | 1    | 2 | 3 | 4 | 5 | 6 | 7 | 8 | 9 | 10 | 11 | 12 | 1    |  |
| 1  | Разработка предпроектных решений                          |      |      |   |   |   |   |   |   |   |   |    |    |    |      |  |
| 2  | Оформление участка, получение ИРД и ТУ                    |      |      |   |   |   |   |   |   |   |   |    |    |    |      |  |
| 3  | Разработка ТЭО Проекта и смежных разделов                 |      |      |   |   |   |   |   |   |   |   |    |    |    |      |  |
| 4  | Решение вопросов финансирования проекта                   |      |      |   |   |   |   |   |   |   |   |    |    |    |      |  |
| 5  | закупка стада   |      |      |   |   |   |   |   |   |   |   |    |    |    |      |  |
| 6  | Разработка рабочего проекта                               |      |      |   |   |   |   |   |   |   |   |    |    |    |      |  |
| 7  | Экспертиза проекта; получение разрешения на строительство |      |      |   |   |   |   |   |   |   |   |    |    |    |      |  |
| 8  | Проектно-изыскательские и подготовительные работы         |      |      |   |   |   |   |   |   |   |   |    |    |    |      |  |
| 9  | Подписание Договоров на поставку оборудования             |      |      |   |   |   |   |   |   |   |   |    |    |    |      |  |
| 10 | Оплата и изготовление оборудования                        |      |      |   |   |   |   |   |   |   |   |    |    |    |      |  |
| 11 | Доставка и монтаж оборудования                            |      |      |   |   |   |   |   |   |   |   |    |    |    |      |  |
| 12 | СМР   |      |      |   |   |   |   |   |   |   |   |    |    |    |      |  |
| 13 | набор и обучение персонала эксплуатационной службы        |      |      |   |   |   |   |   |   |   |   |    |    |    |      |  |
| 14 | Благоустройство территории, дороги                        |      |      |   |   |   |   |   |   |   |   |    |    |    |      |  |
| 15 | Запуск Завода   |      |      |   |   |   |   |   |   |   |   |    |    |    |      |  |
| 16 | Выход на запланированные режимы работы                    |      |      |   |   |   |   |   |   |   |   |    |    |    |      |  |

## ТЕХНИЧЕСКИЕ ХАРАКТЕРИСТИКИ ЖИВОТНОВОДЧЕСКОГО КОМПЛЕКСА

| Наименование           | Ед/измерения   | Значение в час | Значение в год |
|------------------------|----------------|----------------|----------------|
| Электричество          | МВт            | 0,12           | 864,00         |
| Расход воды            | Куб.м          | 2,5            | 2 160,40       |
| Пар (давлением 10 бар) | тонн           | 2              | 1 728,00       |
| Газ                    | м <sup>3</sup> | 14             | 12 415,68      |

В инвестиционном контракте с администрацией Московской области будут закреплены обязательства по обеспечению животноводческого комплекса требуемыми энергоресурсами.

## МАТЕРИАЛЬНЫЕ ПОТОКИ ПО ПРОИЗВОДСТВЕННЫМ НАПРАВЛЕНИЯМ

| Наименование                  | Использование | Тонн/сут | Тонн/год |
|-------------------------------|---------------|----------|----------|
| <b>Козоводческий комплекс</b> |               |          |          |
| Молоко и молочные продукты    | Производство  | 0,20     | 60,0     |
| Полутвердые сыры              | Производство  | 0,135    | 41,0     |
| Продажа животных              | Производство  |          | 16,0     |
| Шерсть                        | Производство  |          | 2,1      |
| <b>Овцеводческий комплекс</b> |               |          |          |
| Мясо (баранина)               | Производство  | 0,9      | 33       |
| Шерсть                        | Производство  |          | 2,52     |



## ПЕРЕЧЕНЬ ПРОИЗВОДИМОЙ ПРОДУКЦИИ

| Продукция   | Объем, кг         | Цена, руб./кг | Стоимость, руб. с НДС |
|---|-------------------|---------------|-----------------------|
| Молоко козье цельное парное, пастеризованное                          | 12 000,00         | 200           | 2 400 000,00          |
| Молоко козье цельное замороженное                                     | 8 000,00          | 180           | 1 440 000,00          |
| Кефир из цельного козьего молока на основе тибетского молочного гриба | 12 000,00         | 200           | 2 400 000,00          |
| Йогурт из цельного козьего молока                                     | 28 000,00         | 280           | 7 840 000,00          |
| Творог из цельного козьего молока                                     | 10 000,00         | 300           | 3 000 000,00          |
| Сыр Качотта из цельного козьего молока                                | 12 318,00         | 1800          | 22 172 400,00         |
| Сыр Качотта из смеси цельного козьего и коровьего молока              | 12 000,00         | 1500          | 18 000 000,00         |
| Брынза из цельного козьего молока                                     | 12 450,00         | 1300          | 16 185 000,00         |
| Сыр Рикотта (мягкий творожный сыр)                                    | 12 362,00         | 800           | 9 889 600,00          |
| Сыворотка от козьего молока   | 3 000,00          | 50            | 150 000,00            |
| Животные живым весом, шт.   | 350,00            | 48 000        | 16 800 000,00         |
| Животные убойным весом  | 13 750,00         | 210           | 2 887 500,00          |
| Мясо (баранина)   | 33 000,00         | 290           | 9 570 000,00          |
| Шерсть овечья   | 2 520,00          | 200           | 504 000,00            |
| <b>ИТОГО</b>  | <b>171 400,00</b> |               | <b>113 238 500,00</b> |

# ОБЪЁМЫ ФИНАНСИРОВАНИЯ ИНВЕСТИЦИОННОГО ПРОЕКТА (САРЕХ)

| Назначение расходов  | Инвестиции (млн.руб.) |
|--|-----------------------|
| Предпроектные работы, сбор ИРД, ТУ, ТЭО Проекта, Бизнес план   | 3,05                  |
| Рабочая документация   | 3,00                  |
| Оплата присоединений   | 1,51                  |
| Прохождение экспертизы   | 0,52                  |
| Приобретение земельного участка  | 18,01                 |
| Молочный завод, помещение и оборудование   | 8,31                  |
| Покупка маточного поголовья и племенного скота   | 12,52                 |
| Приобретение транспорта и сельхозтехники   | 20,54                 |
| Приобретение хоз. инструментов и инвентаря   | 6,11                  |
| Подготовка пастбища  | 1,33                  |
| Обустройство комплекса   | 5,16                  |
| Организация маркетинга и сбыта   | 17,00                 |
| Производство комбикормов   | 1,22                  |
| Вспомогательное оборудование (лаборатория, КИП и А,ПО)   | 1,43                  |
| Доставка оборудования  | 2,50                  |
| Страховка (1%)   | 3,00                  |
| Импортная пошлина (5%)   | 1,50                  |
| Строительство производственных зданий, сооружений инфраструктуры, складов и т.п. (54350 кв. м), включая работы по подготовке площадки. | 115,55                |
| Монтаж, шеф-монтаж и запуск предприятия  | 1,00                  |
| Обучение персонала, консультации, и управление   | 1,90                  |
| Зарплата (проектная команда + персонал до начала работ - 6 мес. 10 человек по 1 000 USD в месяц, плюс ЕСН)                             | 3,78                  |
| Авторский и строительный надзор на период строительства  | 1,55                  |
| Непредвиденные расходы (3% от общих)   | 6,78                  |
| <b>Всего:</b>  | <b>237,27</b>         |

## ПРОИЗВОДСТВЕННЫЕ РАСХОДЫ (ОРЕХ)

| №     | Статья расходов   | Сумма, руб.   |
|-------|---|---------------|
| 1     | Прямые материальные затраты   | 42 300 230,00 |
| 2     | Резерв на подорожание кормов (10%)  | 4 230 000,00  |
| 3     | ФОТ, включая налоги   | 14 589 660,00 |
| 4     | Водоснабжение и водоотведение   | 1 000 000,00  |
| 5     | Транспортные расходы  | 700 000,00    |
| 6     | Сервисное и пост гарантийное обслуживание оборудования  | 2 500 000,00  |
| 7     | Затраты на социалку (организация питания, дотации по столовой, медицинское страхование, доплаты и пр.)      | 3 500 000,00  |
| 8     | Охрана объекта  | 2 500 000,00  |
| 9     | Техника безопасности, вкл. спецодежду и СИЗ и противопожарные мероприятия                                   | 1 200 000,00  |
| 10    | Расходы на обучение, повышение квалификации, аттестацию, сертификацию и пр.                                 | 500 000,00    |
| 11    | Затраты на связь, интернет и пр.  | 100 000,00    |
| 12    | Затраты, связанные с реализацией продуктов (реклама, участие в выставках, создание и содержание сайта, пр.) | 1 500 000,00  |
| 13    | Требуемый оборотный капитал (4 мес. с момента покупки животных до продажи продукции)                        | 4 500 000,00  |
| 14    | Прочие расходы (3%)   | 2 373 626,00  |
| ИТОГО |   | 81 493 516,00 |

## Планируемые финансовые показатели животноводческого комплекса на 2000 голов

### Финансовые показатели козоводческого комплекса

| Финансовые показатели работы за год, начиная со 2-го года | тыс. руб. |
|---|-----------|
| Валовая прибыль   | 94 650    |
| Себестоимость продукции                                   | 56 739    |
| Чистая прибыль  | 37 911    |

### Финансовые показатели овцеводческого комплекса

| Ежегодные финансовые показатели работы | 2020 год | 2021 год | 2022 год |
|--|----------|----------|----------|
|  | млн.руб. | млн.руб. | млн.руб. |
| Валовая прибыль                        | 4,08     | 10,074   | 17,43    |
| Себестоимость продукции                | 3,695    | 7,464    | 12,846   |
| Чистая прибыль                         | 0,308    | 2,088    | 3,666    |

### Показатели эффективности проекта

|   |                 |
|---|-----------------|
| Чистый дисконтированный доход (NPV 15%) | 20,52 млн. руб. |
| Простой срок окупаемости проекта (PBP)  | 3,45 лет        |
| Внутренняя норма доходности (IRR)       | 20,8%           |



# Размещение и инфраструктура овцеводческого комплекса на 1000 голов и козоводческого комплекса на 1000 голов дойного стада

## **Месторасположение и краткая характеристика территории**

Выбор места размещения проекта обусловлен близостью к транспортным коммуникациям и наличием собственного пастбища.

Строительство завода будет осуществляться на земельном участке п.г.т. Черкизово Коломенского района Московской области площадью 11,1 га.

## **Инфраструктура**

Электроснабжение - электроподстанция мощностью 250 кВт;

Собственное ВЗУ;

Газ – возможно подключение;

Водоснабжение - водоснабжение предусматривается от проектируемых артезианских скважин,

Сточные воды отводятся на очистные сооружения полной заводской готовности типа «ТОПАС-75».

Автомобильные дороги: дорога - Черкизово – Коломна; трасса М-5 - Челябинск – Коломна - Москва.

Производитель оборудования для овцеводческого комплекса:

ООО "СпбКаркас", Россия

Производитель оборудования для козоводческого комплекса:

«ALECON - Technology & Consulting LTD», Израиль

# Овцеводческий комплекс на 1000 голов

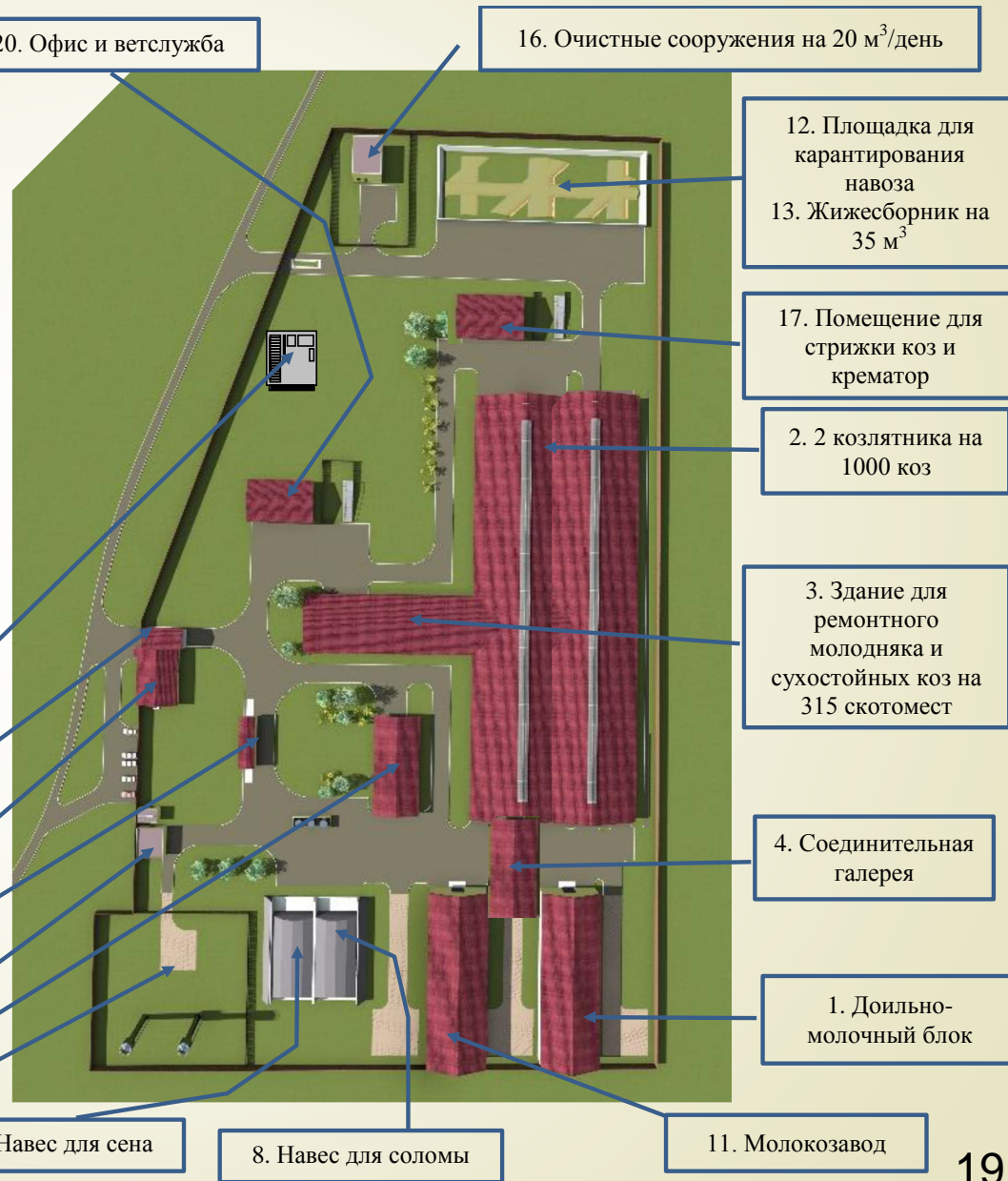




# Козоводческий комплекс на 1000 голов дойных коз

Козоводческий комплекс на 1000 голов  
экспликация:

1. Доильно-молочный блок
2. 2 козлятника на 1000 коз
3. Здание для ремонтного молодняка и сухостойных коз на 315 скотомест
4. Соединительная галерея
5. Санитарный пропускник с КПП
6. Стоянка для спецтехники
7. Навес для сена
8. Навес для соломы
9. Здание склада комбикормов и кормопроизводства
10. Въездной дезбарьер с подогревом раствора
11. Молокозавод
12. Площадка для карантинирования навоза
13. Жижесборник на 35 м<sup>3</sup>
14. Пожарный резервуар на 100 м<sup>3</sup>
15. Скважина
16. Очистные сооружения на 20 м<sup>3</sup>/день
17. Помещение для стрижки коз и крематор
18. Весовая
19. ГРП
20. Офис и ветслужба



## Стойловое и откормочное оборудование для овец



Овчарни обустроиваются изнутри посекционными перегородками. Из каждой секции сделан отдельный выход для выгула и кормёжки.

Поение животных в стойловый период осуществляется с использованием групповых поплавковых автопоилок, подключённых к стационарному водопроводу.



Для обеспечения выгула овец и заготовки кормов на зимний период (сено) имеется достаточный собственный земельный участок.

Для стрижки овец предназначены стригальные пункты, размещаемые в специальном здании.



## Стойловое, откормочное и доильное оборудование для коз



В комплект стойлового оборудования входит: ограждение кормового стола, разделительные барьеры, калитки, хедлоки, монтажные элементы.

Кормление животных производится горизонтальными двухшнековыми прицепными смесителями-кормораздатчиками «Сеньор» (Италия), которые рассыпают измельченную кормовую смесь на кормовой стол (проход).



Доильный зал "Параллель" SBS с подвижными стойлами и фиксацией. Эффективный и простой зал для доения до 300 животных, доильный зал 2x36 доильных мест. В комплект входят подвижные стойла с фиксацией голов животного, оснащение пневмоцилиндрами входных/выходных ворот, а также кормушек.

# Молокозавод (молоко, йогурты, сыры)

Здание модульного молочного завода изготовлено с учетом климатических условий района эксплуатации, состоит из 7 модулей общей площадью 100,8 м<sup>2</sup>, включает в себя: системы отопления, водоснабжения, вентиляции, кондиционирования, электропитания, технические и бытовые помещения.

Молокозавод компании «ALECON - Technology & Consulting LTD» (Израиль) укомплектован всем необходимым технологическим оборудованием из высококачественной пищевой нержавеющей стали, вспомогательным оборудованием и коммуникациями для полного цикла переработки молока.

| №   | Наименование   | Ш<br>Т. |
|-----|--|---------|
| 1.  | Насос молочный, 6300 л/ч   | 1       |
| 2.  | Фильтры грубой и тонкой очистки молока   | 1       |
| 3.  | Воздухоотделитель со счетчиком учета молока  | 1       |
| 4.  | Танк-охладитель молочный вертикальный, 1500л   | 1       |
| 5.  | Насос молочный, 2000 л   | 3       |
| 6.  | Пастеризационно-охладительная установка, 1200 л/ч                                      | 1       |
| 7.  | Сепаратор-сливкоотделитель, 1000 л/ч, с нормализатором                                 | 1       |
| 8.  | ТМУ-100, ванна длительной пастеризации, 100л, для сметаны                              | 1       |
| 9.  | ТМУ-200, ванна длительной пастеризации, 200 л, для сметаны                             | 1       |
| 10. | Бойлер нагрева ванн ТМУ (поз.6, 7, 13, 14)   | 1       |
| 11. | Шкаф управления ваннами ТМУ (поз.6, 7, 13, 14)   | 1       |
| 12. | Шкаф управления ваннами ТМУ (поз.6, 7, 13,14)  | 1       |
| 13. | ТМУ-400, ванна длительной пастеризации, 400л, для КМГ                                  | 1       |
| 14. | Танк-термос ТВ-1,5, 1500л, для пастеризованного молока                                 | 1       |
| 15. | Стеллаж сырный   | 1       |
| 16. | ТМУ-500, ванна длительной пастеризации с лирами, 500л, для творога и сыра              | 1       |
| 17. | Пресс-тележка, 100л  | 1       |
| 18. | Водонагреватель проточный, 200л  | 2       |
| 19. | Компрессор воздушный   | 1       |
| 20. | Генератор ледяной воды ГЛВ-10000л, уличное исполнение                                  | 1       |
| 21. | Полуавтомат фасовки молока и КМГ в Пюр-Пак, 350 уп/ч                                   | 1       |
| 22. | Полуавтомат фасовки сметаны и КМГ в пластиковые стаканы,350 уп/ч                       | 1       |
| 23. | Вакуумный упаковщик  | 1       |
| 24. | Мойка одногнездовая  | 2       |
| 25. | Мойка трехгнездовая  | 1       |
| 26. | Холодильный агрегат  | 1       |
| 27. | Стол лаборанта с набором оборудования (рН-метр, термометр, анализатор качества молока) | 1       |
| 28. | Тепловая завеса  | 2       |
| 29. | Сплит-система кондиционирования  | 2       |
| 30. | Шкаф двухдверный   | 6       |
| 31. | Стол 900х600х800   | 1       |
| 32. | Стол 1500х600х800  | 3       |



## Компания – проектировщик животноводческого комплекса на 2000 голов

**ООО «Восточно-Европейская Инжиниринговая Компания» (ООО «ВЕИК»)** предоставляет полный спектр услуг в области проектирования, строительства и поставки оборудования для сельскохозяйственных, гражданских и промышленных объектов.

Приоритетным направлением деятельности организации являются сельскохозяйственные объекты с развитой инфраструктурой.

Основываясь на многолетнем отечественном и зарубежном опыте, проектировщики разрабатывают наиболее приемлемую технологию производства, подберут современное оборудование с эффективными показателями, что позволит уменьшить срок окупаемости и повысить рентабельность производства.

**ООО «ВЕИК»** выполняет:

- сбор исходно-разрешительной документации (ИРД);
- проектирование объекта;
- прохождение государственной или негосударственной экспертизы проектной документации;
- получение разрешения на строительство;
- поставку оборудования;
- авторский надзор;
- ввод в эксплуатацию;
- гарантийное и послегарантийное сервисное обслуживание.



## Компания – генподрядчик животноводческого комплекса на 2000 голов

**ООО "СТРОЙТЕХ-ТСР"** (генеральный директор Лемасов А.Н.) работает на рынке строительно-монтажных работ с 2006 года.



Компания ООО «Стройтех-СТР» выполняет весь комплекс работ по монтажу, ремонту и реконструкции объектов г. Москвы, Московской области и регионов России, включая проектирование, пусконаладочные работы, инженерную диагностику, гарантийное и послегарантийное обслуживание. Основой для активного роста и продвижения компании на рынке строительных услуг служит большой опыт и высокая



квалификация сотрудников фирмы. Компания гарантирует выполнение работ в согласованные с Заказчиком сроки, гибкую ценовую политику, высокую культуру обслуживания, качественное выполнение всех видов работ в соответствии с

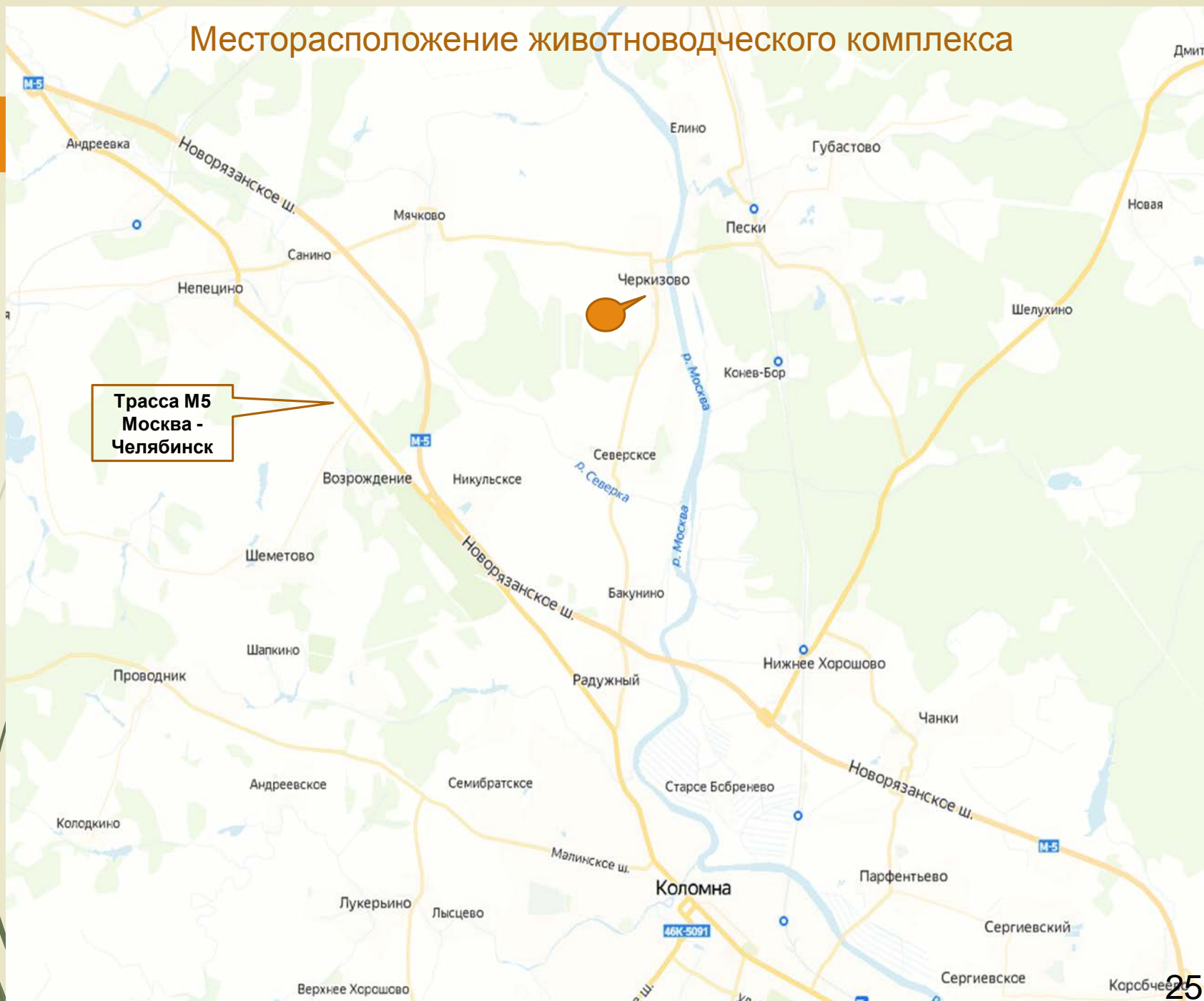
принятыми нормативными документами:

Комплексные строительно-монтажные, ремонтные и отделочные работы, техническое обслуживание и ввод объекта в эксплуатацию;  
Проектирование и монтажные работы по водоснабжению и канализации;  
Внутренние и внешние электромонтажные работы.



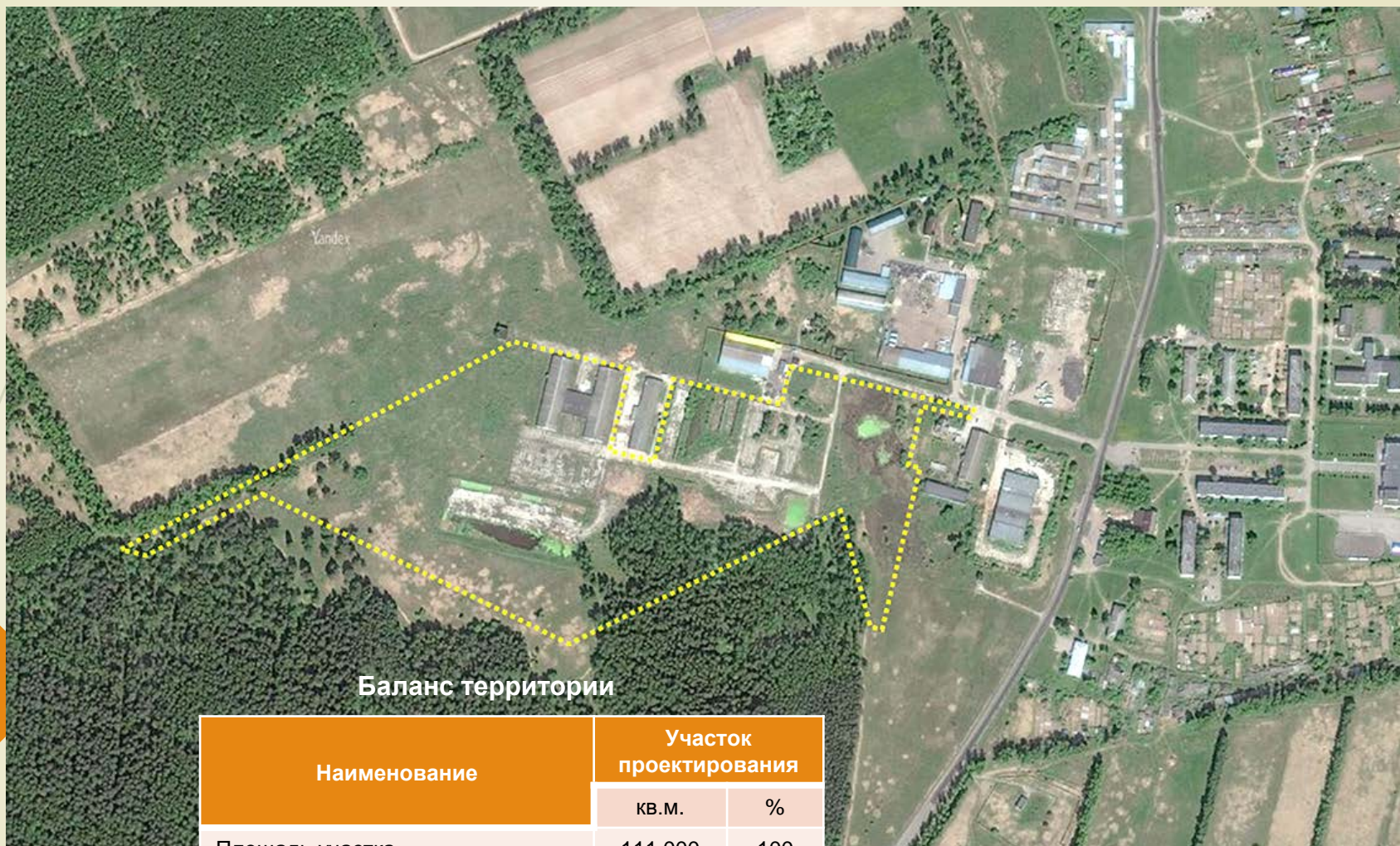
(на фото – объекты, построенные и введённые в эксплуатацию ООО «Стройтех-СТР»)

# Месторасположение животноводческого комплекса





# Схема планировочной организации земельного участка в пос. Черкизово Коломенского р-на Московской обл.



Баланс территории

| Наименование                     | Участок проектирования |       |
|----------------------------------|------------------------|-------|
|                                  | кв.м.                  | %     |
| Площадь участка                  | 111 000                | 100   |
| Площадь застройки                | 54 350                 | 48,96 |
| Площадь дорог, проездов, стоянок | 16 264                 | 14,65 |
| Площадь покрытия тротуаров       | 4 138                  | 0,3   |
| Площадь озеленения и пастбища    | 36 248                 | 32,6  |



## Контакты

Организатор проекта

Светлов Дмитрий Викторович +7 985 188-04-26

email: dmitry.svetlov2016@yandex.ru

ООО «Восточно-Европейская Инжиниринговая Компания»

Тимофеев Юрий Николаевич +7 920 253-60-98

email: volga1221@mail.ru

ИП Лемасов Андрей Николаевич

Лемасов Андрей Николаевич +7 916 651-11-07

email: lemasov2001@mail.ru